

# Analüüsikohtumine

25.05.2021

Kirjalik tagasiside



erasmus+ ja  
euroopa solidaarsus-  
korpuse agentuur

# 1. Alusta positiivsetest asjadest

- Kasuta tagasiside vormi üldiste kommentaaride lahtrit üldmulje kirjeldamiseks ja positiivse väljatoomiseks
- Tee seda sisukalt, ehk too näiteid sellest, mis on hästi, isegi kui neid asju võib olla keeruline leida.

# 1. Näide

„Projektil on päris selge vajadus ja lahendus selle vaakumi täitmiseks on ka hea. Kõlab mulle vähemalt päris põnevalt.“

„Üldine idee on arusaadav, vastab programmi olemusele. Üheks solidaarsusprojekti nurgakiviks on empaatia arendamine, seega teie projekti fookus - erineva kultuuritaustaga noorte dialoog - haakub programmi prioriteediga. Teema on kindlasti aktuaalne, kogukonnale vajalik.“

# 1. Näide

„Saadan oma tagasiside ja neid asju, mis olid hästi, ma ei kommenteeri.“

-> **Ära nii tee!** Pea meeles, et positiivset tähelepanuta jättes võib sinu tagasiside mõjuda negatiivselt ja nõustatav võib mõelda, et projektis pole mitte midagi kiitmisväärselt.

## 2. Ole kooskõlas hindajaga

- Hindaja kirjutab vähemalt ühe lause iga hindamiskriteeriumi kohta skaalal „halb“ - „kesine“ - „hea“ - „suurepärane“
- Kui midagi on ebapiisavalt kirjeldatud, siis on see projekti nõrkuseks ja kahjuks ei saa hindaja anda kõrgeid punkte ka siis, kui idee on tegelikult hea -> too kõik ebapiisavalt kirjeldatud kohad selgelt välja.
- Anna nõuandeid ka selliste vastuste kohta, mis tunduvad „enam-vähem“. Selleks ju taotleja saatiski oma taotluse eelnõustamisele, et seda veel paremaks teha. Too välja, mida võiks sellele „enam-vähem“ osale lisada, et see oleks „suurepärane“.

## 2. Näide

**Küsimus taotluses:** Kas projekti kaasatakse jätkusuutlikke ja keskkonnasõbralikke tavasid, juurdepääsetavaid ja kaasavaid tegevusi ning kas projektis kasutatakse tegevuste täiendamiseks ja parandamiseks digitaalseid töövahendeid ja meetodeid? Kui jah, siis kuidas?

**Nõustaja kommentaar:** „Minu meelest on siin kõik piisavalt hästi lahti kirjutatud.“

**Projektkirjutaja tegelik vastus:** [loen ette]

## 2. Näide

„Mõjuga seotud küsimustes (ja ka kõikides teistes tegelikult) tasub väga tähelepanelikult lugeda küsimust ning vastata kõikidel aspektidele, mis on välja toodud. Hetkel keskendub vastus mõjule noore vaatepunktist ja noore igapäevaelule, mis on loomulikult väga oluline, kuid ära ei tohi unustada ka kõiki teisi osapooli, sh ka eakad, kellel projekti raames külas käiakse, kogukond.“

**-> Nõustaja tuletab meelde, kui oluline on vastata kõigile aspektidele küsimuse sees.**

## 2. Näide

„Soovitan mõelda paremini läbi, mida soovite oma projektiga saavutada? Panite kirja, et projektis osaleb vähemalt 16 asutust ja see on indikaatoriks, et olete plaanitu saavutanud. Mida see tegelikult tähendab? Kes on siiski see konkreetne sihtrühm, kellega saate kontakti oma projekti käigus? Ilmselt on põhisihtrühmaks noored, kes muinasjuttude esitamisele tulevad, aga kes veel? Mitu inimest umbes on oodatud ühele esitamisele? Kus kandis need toimuvad? Mis on muinasjuttude põhisõnumid? Kuidas veendute, et teie sõnum on n-ö kohale jõudnud?“

**-> Nõustaja kasutab küsimusi, et suunata taotlejat põhjalikumalt kirjutama, sest taotleja ei pruugi ise kõigi aspektide peale tulla.**



## 2. Näide

„Olete planeerinud kaasata vähemate võimalustega noori ning praeguses eelarves on soov taotleda ka kaasamistoetust (*inclusion support*). Palun kirjeldage, milliseid erimeetmeid on plaanis rakendada, et toetada nende osalust (mille tarbeks on teil kaasamistoetust tarvis).“

-> Nõustaja juhib tähelepanu aspektile, mida taotluses otseselt ei küsita, aga mis on hindamisel väga oluline lisainfo.



### 3. Paku välja, mida saaks teisiti teha.

„Hetkel puudub info taotluse osa X kohta.“

-> **Ära nii tee!** Suure tõenäosusega teab taotleja isegi, et tal on mõned osad veel puudu. Selgita hoopis, mida puuduvasse projekti osasse tuleks kirjutada või miks sellise info olemasolu oluline on.



## 3. Näide

„Mida veel saaks projektis keskkonnasõbralikult teha, peale ühistranspordi? Näiteks, kuidas on tagatud ressursside säästlik kasutamine, optimaalne vahendite/materjalide tarbimine jms (nt toitlustuse, meenete puhul)?“

**-> nõustaja toob ise näiteid, mis suunavad taotlejat õigele rajale.**



## 3. Näide

„Projekti kirjelduses jääb ebaselgeks, milline on teie sihtgrupina märgitud kogukond. Hetkel soovite justkui lahendada probleemi kogu Eestis korraga, aga mõelge korraks, millised on selleks teie võimalused. Lähtuge sihtgrupi valikul oma meeskonna võimekusest (ajast, projekti kestvusest ja eelarvelistest võimalustest, tegevuspaikkonnast ning sihtgrupi tundmisest). Määratlege selgelt piiritletud sihtgrupp (nt. ühe linna, linnaosa või kooli piires, konkreetne vanuseline või sooline grupp), kellele oma projekti suunate. Võite tuua ära sihtgrupi konkreetse arvu ja lisada võite projektist mõjutatud kaudsed kasusaajad. Põhjendage projektis kogukonna valikut (miks just nemad) antud idee/probleemi vaates.“

**-> Nõustaja suunab kogukonnaga seoses taotlejat erinevatele aspektidele mõtlema. Vastasel juhul ei pruugi taotleja aru saada, mida temalt oodatakse.**



## 3. Näide

„Praegune kirjeldus on päris selge. Võib ka analüüsida, mida õpivad need noored, kes soovivad teistele noortele kirjeldatud meetodit õpetada. Mina ise olen õpetaja, seega kui ma räägin oma õpilastele nt tüpograafiast, siis ise ma sel hetkel tüpograafia osas midagi ei õpi, aga õpin nt märkama, kui selgelt ma räägin, kui lihtsad on ülesanded või mida veel on õpilastel vaja teada teemast jne. Mõelge nendele noortele, kel on vaimse tervisega kõik korras ja kes soovivad teisi aidata ja õpetada – mida nad sel juhul ise saavad projektist?“

**-> Kuigi üldine kirjeldus on taotluses juba hea, siis nõustaja suunab isikliku näite abil projektitegijat mõtlema veel põhjalikumalt, et „heast“ saaks „suurepärase“.**

## 4. Ole võimalikult täpne ja spetsiifiline

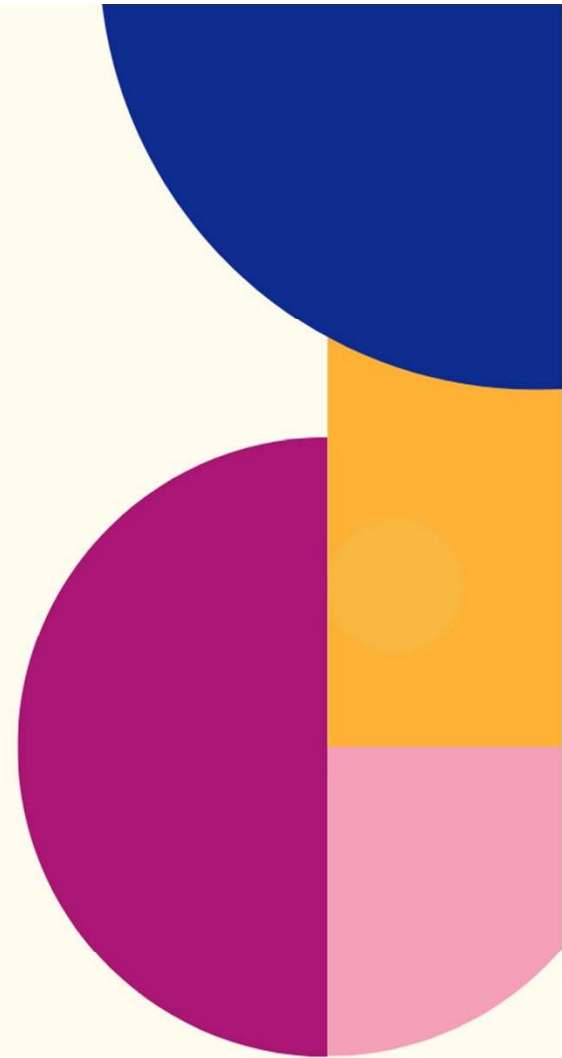
„Siin on mingi segadus.“

-> **Ära nii tee!** Tagasiside peab olema kindlapiiriline ja selge – nii ebamäärane lause ei aita nõustatavat kuidagi edasi. Sõnasta lause hoopis nii, et tood välja need aspektid, mis jäävad arusaamatuks ning selgita, mida peaks nõustatav selle segase kohaga edasi tegema.

# 4. Näide

„Kahe viimase punkti puhul, järeltegevused ja nähtavus, võiksite pisut enam pingutada ja neid lahti kirjutada, et hindajal oleks rohkem infot selle kohta, mis peale projekti lõppemist toimuma hakkab.“

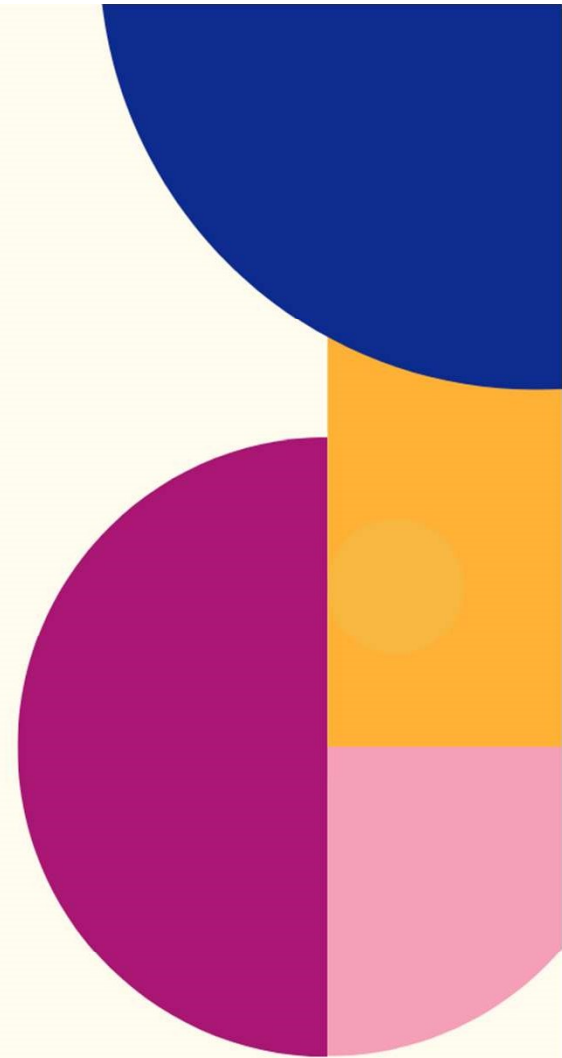
-> **Ole veelgi konkreetsem!** Üldiselt ei ole meie taotlejatel halli aimugi, mis on „järeltegevused“ ja milliseid konkreetseid tegevusi me veel ootame. Siinkohal oleks abiks, kui suunaksid neid mõtlema, mida teha, et oma projekti kohta infot levitada ja selle nähtavust tõsta.



# 4. Näide

„Teema X kohta loe täpsemini siit: [viide].“

-> **Ainult sellest ei piisa!** Lisalugemise soovitusel on väga teretulnud, kui lugemissoovitusega kaasneb selgitus, milles on probleem ja mida peaks muutma. Samuti tuleb jälgida, et lisalugemise viiteid poleks tagasisides kokku liialt palju. Kui lisalugemise allikas on väga pikk (nt programmijuhend), siis viita konkreetsele leheküljele.





# 4. Näide

„Projekti idee on päevakajaline. Tooge väga konkreetselt välja seos solidaarsusprogrammi eesmärkidega.

<https://euroopanoored.eu/taotlemine/solidaarsuskorpus/noortele/kohalikud-solidaarsusprojektid/>

See annab hindamisel plusse juurde.“

-> Nõustaja viitab lisainfole ja selgitab, miks on oluline projekti paremini programmi eesmärkidega seostada. Nõustaja ei eelda, et taotleja programmi eesmärke teab või oskab neid ise otsida.



# 5. Mõistlik tagasiside pikkus

- Kõige lühem tagasiside oli: 2 lk (kokku 15 rida teksti)
  - Kõige pikem tagasiside oli: 9 lk (ainuüksi ühel lehel 40 rida teksti)
- > **Kindlat reeglit ei ole**, aga see peab jääma mõistlikkuse piiridesse:
- kui tekst on liiga lühike, siis mõtle: mida saab veel norida, et „hea“ taotlus oleks „suurepärane“?
  - kui tekst on liiga pikk, siis mõtle: kuidas eristada olulist ebaolulisest? Kuidas olla positiivselt jõustav nii, et taotleja selle tagasiside saamise järel pilli nurka ei viska?

# Harjutus

Leia oma dokumentide või e-kirjade hulgast üles üks kirjalik tagasiside, mille oled nõustatavale saatnud. Loe see uue pilguga üle ja analüüsi:

- Kas see on mõistliku pikkusega?
- Kas kõige olulisem eristub vähem olulisest?
- Kas see on positiivselt julgustav ehk sisaldab viiteid ka positiivsetele aspektidele?
- Kas see on piisavalt spetsiifiline ja täpne?

Koosta meelespea, mida järgmisel korral tagasisidet andes teisiti teha.

Head  
harjutamist ja  
tagasiside  
paremaks  
lihvimist!



erasmus+ ja  
euroopa solidaarsus-  
korpuse agentuur